



المهورة اللبنانية  
وزارة الصناعة



# المناطق الصناعية



# الفهرست:

- قانون إحدات وزارة الصناعة
- أهمية المناطق الصناعية ومبادئ إنشائها
- واقع المناطق الصناعية
- المشاكل
- الأهداف
- مشاريع قيد الدرس والمتابعة
- الركائز (الأهداف) الاستراتيجية
- المخطط التوجيهي لثلاث مناطق صناعية نموذجية  
القاع – بعلبك – تربل قوسايا



# قانون إحداث وزارة الصناعة

## قانون رقم 1997/642 (إحداث وزارة الصناعة)

المادة 2 البند 4 : اقتراح إنشاء المدن والمناطق الصناعية وإبداء الرأي في جميع المشاريع والتصاميم العائدة لها.

المادة 4 البند 1: يتم تصنيف المناطق الصناعية والمؤسسات الصناعية بمراسيم تتخذ في مجلس الوزراء بناء على اقتراح وزير الصناعة، ويحدد التصنيف قطاعات الصناعة وفئاتها وفروعها.

# مرسوم رقم 13173 / 1998: تنظيم وزارة الصناعة وتحديد ملاكها وشروط التعيين الخاصة في بعض وظائفها

المادة 21 : تتولى دائرة  
المدن والمناطق  
الصناعية:

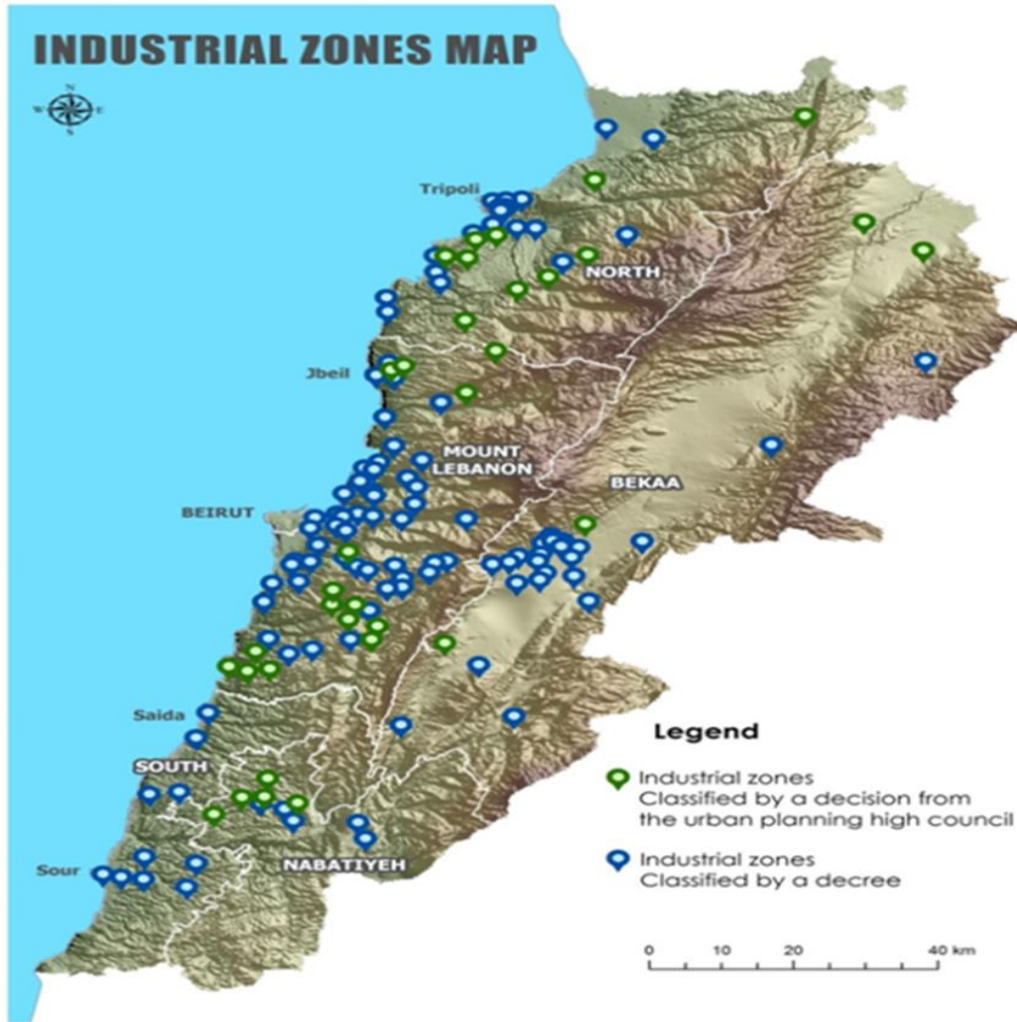
\* الإشراف والرقابة على  
الهيئات التي تتولى إدارة  
المناطق الصناعية وتأمين  
الخدمات فيها، وذلك في حدود  
المواضيع التي تخضع لرقابة  
وزارة الصناعة وفقاً للنصوص  
النافذة

\* إقترح إنشاء المدن والمناطق  
الصناعية وإبداء الرأي في جميع  
المشاريع والتصاميم العائدة لها  
وإعداد الدراسات والمقترحات  
ومشاريع المراسيم العائدة لتصنيف  
المناطق الصناعية والمؤسسات  
الصناعية وذلك بعد استطلاع رأي  
وزارة البيئة ووزارة الصحة العامة  
ووزارة الشؤون البلدية والقروية

# مبادئ إنشاء المنطقة الصناعية

- إحترام الخطة الشاملة لترتيب الأراضي اللبنانية في الابتعاد عن المناطق الأثرية والمحميات...
- أهمية الموقع جغرافياً وجيوتقنياً
- قربه من شبكة المواصلات ومن المرافق العامة والبنى التحتية...
- على مقربة من تواجد اليد العاملة
- تخطيط للتنمية / تلبية لحاجة إستثمارية
- غيره

# واقع المناطق الصناعية



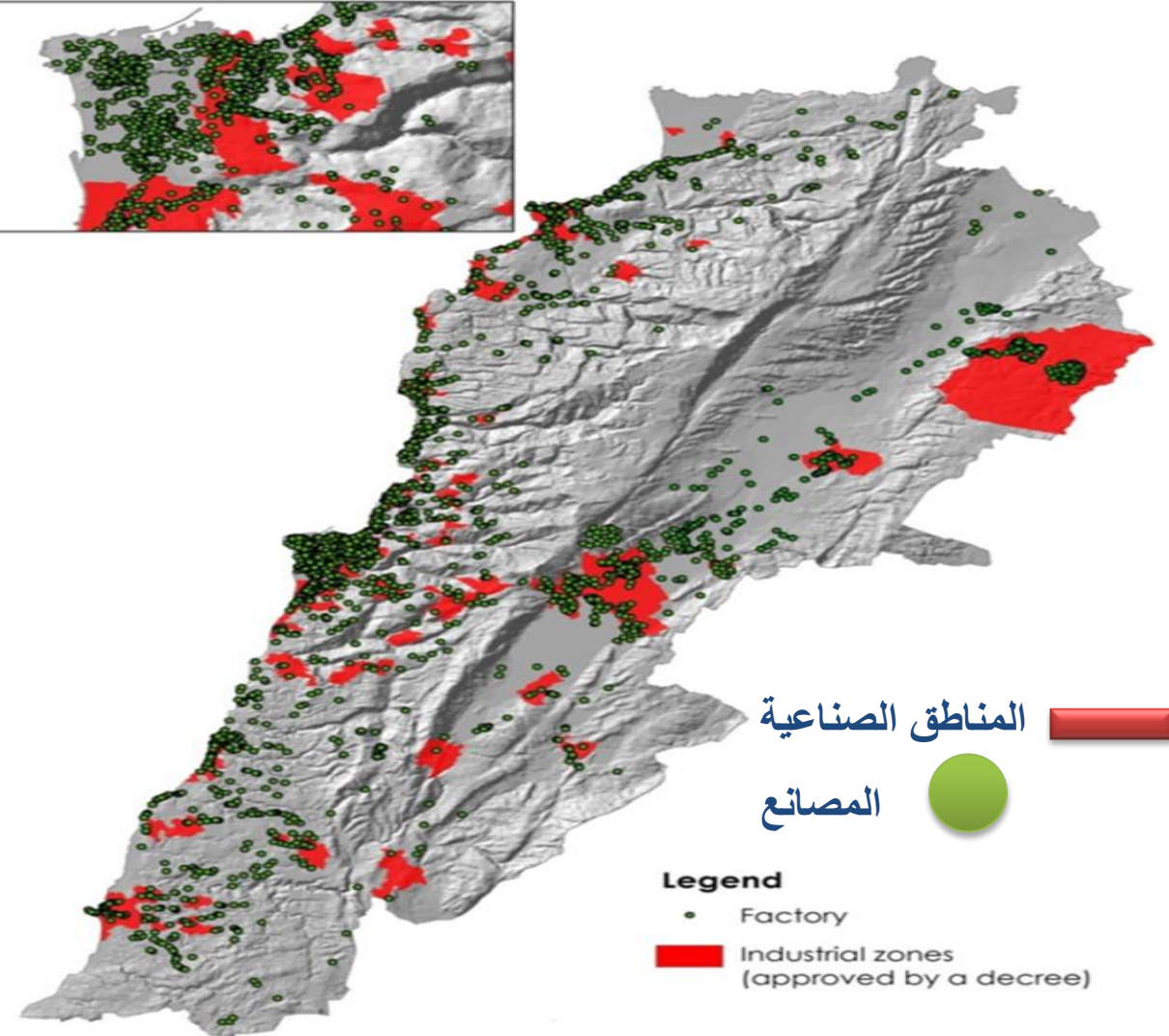
- في لبنان هناك ما يقارب 133 منطقة صناعية مصنفة بمراسيم ومحاضر
- تتجمع أكثريتها (حوالي 60%) في محافظة جبل لبنان (الشويفات، بشامون، المكلس، برج حمود...)
- وفي مراكز المحافظات (صيدا، زحلة وطرابلس)...

المناطق الصناعية المصنفة بموجب مرسوم  
المناطق الصناعية المصنفة بموجب قرار  
من المجلس الأعلى للتنظيم المدني





# خريطة تبين التوزيع العشوائي للمناطق الصناعية والمصانع وكثافتها في المحافظات



- جبل لبنان : 3257
- بيروت : 223
- النبطية : 306
- لبنان الجنوبي : 372
- عكار : 77
- لبنان الشمالي : 384
- بعلبك الهرمل : 265
- البقاع : 660

**المجموع : 5544**

# المشاكل

□ عدم وجود استراتيجية وطنية لتصنيف الأراضي منها الصناعية

- الخطة الشاملة لم تتابع ولم تتطرق إلى التفاصيل

□ الانتشار العشوائي للمناطق والمؤسسات الصناعية الحالية :

- تجمع أكثرية المناطق الصناعية المصنفة في ضواحي بيروت
- شغور عدد من المناطق الصناعية المصنفة
- تداخل المناطق الصناعية مع المناطق السكنية
- عدم وجود إدارة لتنظيم ومتابعة حسن سير الأمور ضمن المنطقة الصناعية
- نقص في البنى التحتية
- انتشار عشوائي للمؤسسات الصناعية داخل وخارج المناطق الصناعية



# المشاكل

- ارتفاع سعر الأراضي المصنفة صناعية
- تنازع الصلاحيات والمسؤوليات في ما بين الإدارات
- عدم توفر بنى تحتية ملائمة
- وجود قوانين ومراسيم بحاجة لتعديل أو إلغاء:
  - قانون منفذ بمرسوم رقم 79/1660
  - قانون 97/642

## الأهداف

جذب استثمارات جديدة، مساعدة الصناعات الموجودة وخلق صمام أمان للأعمال عبر:

إنشاء مناطق صناعية جديدة

إعادة هيكلة المناطق الصناعية الموجودة :

• تحسين أوضاع المناطق الناشطة منها وإعادة تصنيف المتعثرة (إمكانية تعديل التصنيف أو الإقفال ...).

إيجاد الإطار القانوني الملائم لإدارة المناطق الصناعية مع التأكيد على:

• اعتماد اللامركزية في إدارة القطاع

• تفعيل الشراكة بين القطاعين العام والخاص "PPP"

الإشراف والرقابة على المناطق الصناعية وفق مؤشرات أداء اجتماعية، اقتصادية، بيئية وقانونية.

# مشاريع قيد الدرس والمتابعة

إعداد استراتيجية المناطق الصناعية

إنشاء مناطق صناعية جديدة

- تربل / قوسايا – البقاع
- بعلبك – بعلبك الهرمل
- القاع – بعلبك الهرمل

• تم إعداد الدراسات الأولية Master Plan من قبل الاستشاري خطيب وعلمي بالإشتراك مع UNIDO وبتمويل من الحكومة.

• موافقة مجلس الوزراء على القرض الميسر المقدم من البنك الأوروبي للتمير بموجب القرار رقم 75 بقيمة 52 مليون يورو.

• تحويل القرض الميسر المقدم من قبل الحكومة الإيطالية بقيمة 7 مليون يورو لإنشاء المناطق الصناعية.

• تفويض مجلس الإنماء والإعمار إعداد الدراسات التنفيذية والبيئية الاستراتيجية وتنفيذ البنى التحتية بالتعاون مع وزارة الصناعة.

# مشاريع قيد الدرس والمتابعة

- إبداء الرأي في جميع المشاريع والتصاميم العائدة لتصنيف منطقة صناعية
  - إعداد مشاريع مراسيم لإنشاء أو تعديل منطقة صناعية (مكس-قصرنبا ...)
  - إعادة هيكلة المناطق الصناعية الموجودة: (على مرحلتين)
    - المناطق المحيطة ببيروت الكبرى (17 منطقة صناعية)
    - باقي المناطق الصناعية
- عبر الشراكة بين الوزارة والبلديات والجامعات (الدكوانة، سن الفيل، الجديدة - البوشرية - السد، اتحاد بلديات جبيل...) لوضع مخطط توجيهي لبعض المناطق الصناعية المحيطة ببيروت.

# مشاريع قيد الدرس والمتابعة

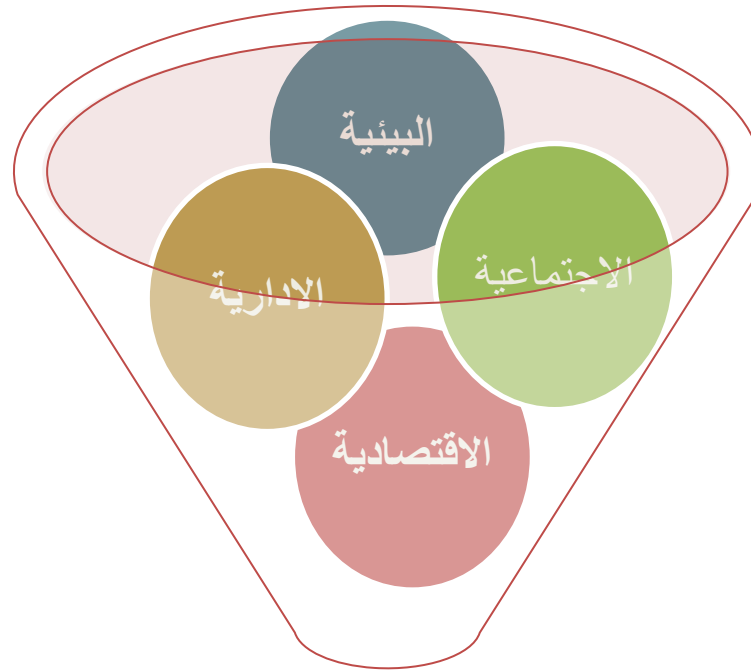
□ العمل على تحديث وتعديل القوانين:

- مشروع إلغاء القانون المنفذ بمرسوم رقم 79/1660 (هيئة إدارة المناطق الصناعية)
- تعديل القانون 642/97 لا سيما لجهة رفع دائرة المدن والمناطق الصناعية إلى مستوى مصلحة

□ استدامة في بناء قدرات مهندسي دائرة المدن والمناطق الصناعية



# إعداد استراتيجية المناطق الصناعية وفق 4 محاور



استراتيجية المناطق الصناعية

# استراتيجية المناطق الصناعية

## □ المحور الإداري (الحوكمة):

- تبسيط الإجراءات
- خلق دينامية للتعاون بين القطاعين العام والخاص
- إثبات قدرة وزارة الصناعة لتنفيذ هذه الاستراتيجية

## □ المحور الاقتصادي:

- إنشاء مناطق صناعية مستدامة في كل المناطق اللبنانية
- تحفيز المناطق الصناعية لتطوير قطاعات صناعية جديدة
- تطوير بنى تحتية ذات جودة
- دعم الابتكار، الأبحاث والتطوير واقتصاد المعرفة واستخدام الإقتصاد الدائري

# استراتيجية المناطق الصناعية

## □ المحور الاجتماعي:

- تأمين الأثر الإيجابي على تطور الإقتصاد والمجتمع المحلي
- تأمين تنفيذ المناطق الصناعية بشكل صحي على المجتمع والعمال وتأمين معايير السلامة العامة
- المحافظة على الإرث الثقافي

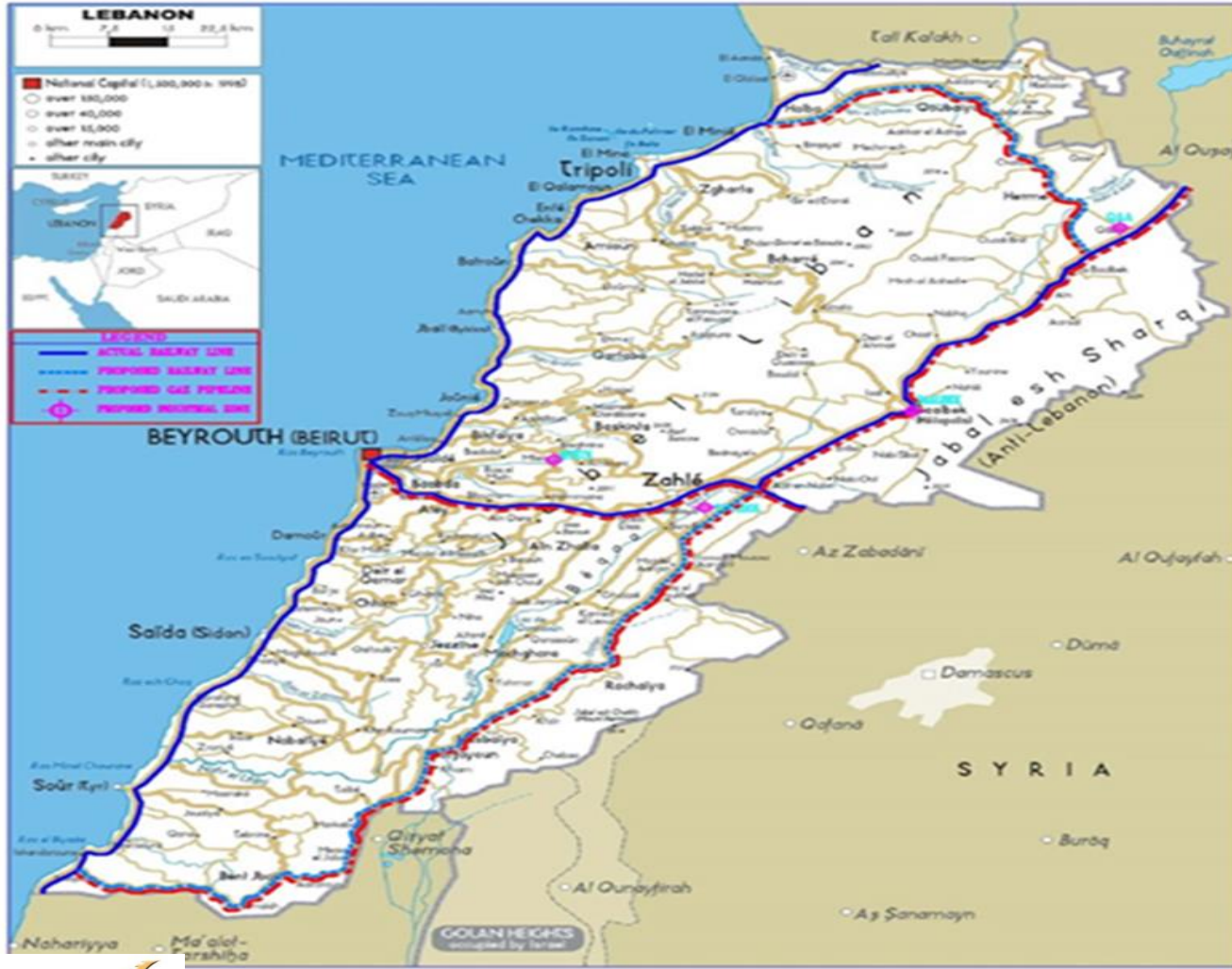
## □ المحور البيئي:

- المحافظة على البيئة
- تعزيز الاستثمار في الإقتصاد الأخضر

# الركائز الاستراتيجية للمناطق الصناعية

- إنشاء مناطق صناعية على طول حدود لبنان الشمالية والشرقية والجنوبية مرتبطة ببعضها البعض وبالمرافق بخطوط سكك الحديد وأنابيب الغاز.
- إعادة تأهيل المناطق الصناعية حول بيروت.
- إنشاء مرفق جاف في رياق - البقاع
- إنشاء معامل لتوليد الطاقة على الغاز الطبيعي لكل منطقة صناعية ومحيطها.
- العمل على تنفيذ نفق اصطناعي على طريق بيروت الشام من بحدون إلى شتورة مغطى بالألواح الشمسية.
- خلق تجمعات صناعية متخصصة في التكنولوجيا والابتكار على طول المنطقة الساحلية.

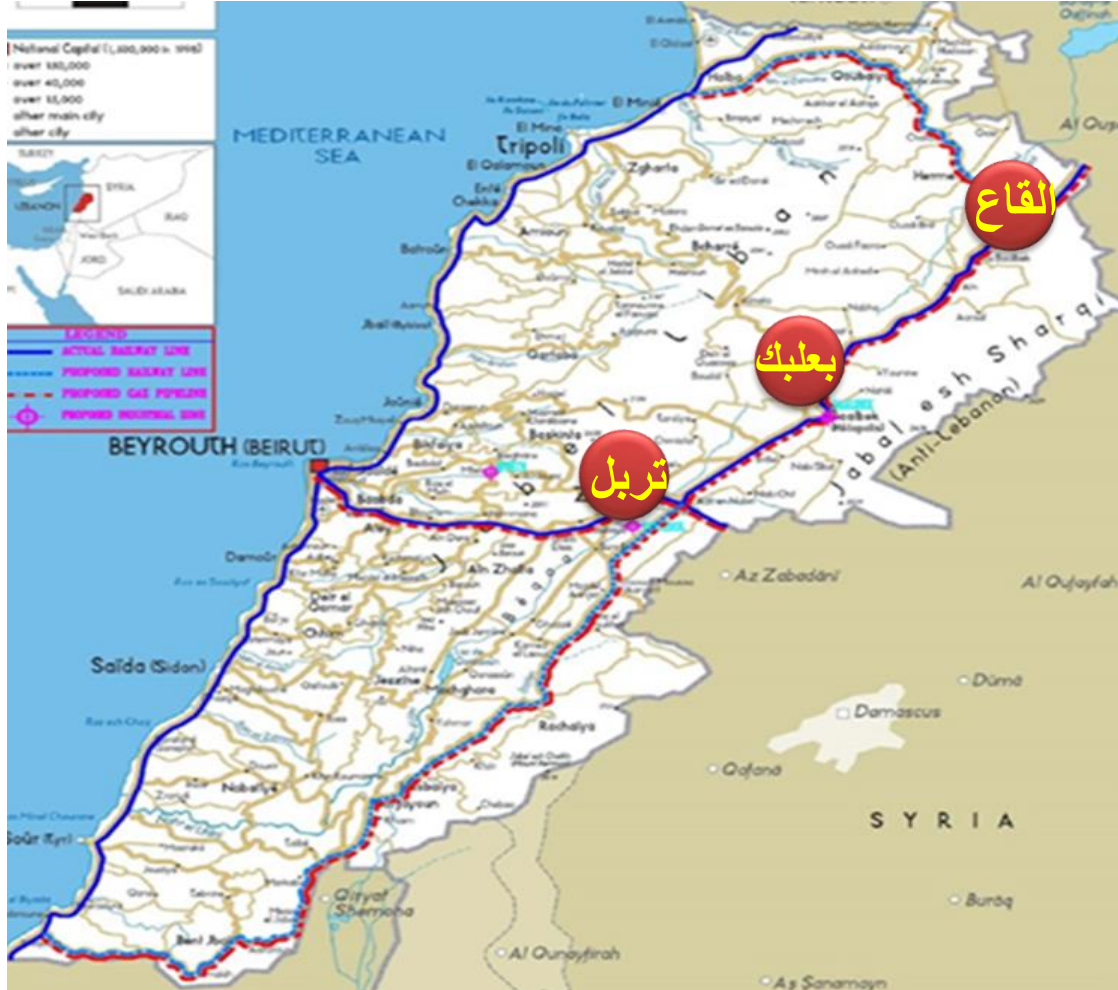
# خريطة المشروع الاستراتيجي 2018-2030



إنشاء مناطق  
صناعية على كامل  
حدود لبنان  
الشمالية والشرقية  
والجنوبية مرتبطة  
ببعضها  
وبالمرافئ  
بخطوط سكك حديد  
وأنابيب غاز



# المرحلة الأولى للاستراتيجية: إنشاء ثلاث مناطق صناعية مستدامة القاع – بعلبك – تربل قوسايا



46,000 فرصة عمل منها

8,000 فرصة مباشرة،

كلفة البنى التحتية الإجمالية

\$ 150,000,000 تقريباً



# المنطقة الصناعية في بعلبك

تقع المنطقة في قضاء بعلبك

مساحة 500,000 م<sup>2</sup> تقريباً

تضم 85 عقاراً صناعياً بمساحة تتراوح بين: 750م<sup>2</sup> و 10,000م<sup>2</sup>

4,000 فرصة عمل، منها 1,000 فرصة مباشرة

50% من مساحة الأرض مستثمرة

إيجار متر الأرض \$6 سنوياً مع الخدمات يتراوح بين : \$32 و \$47

كلفة البنى التحتية : \$25,000,000 تقريباً.

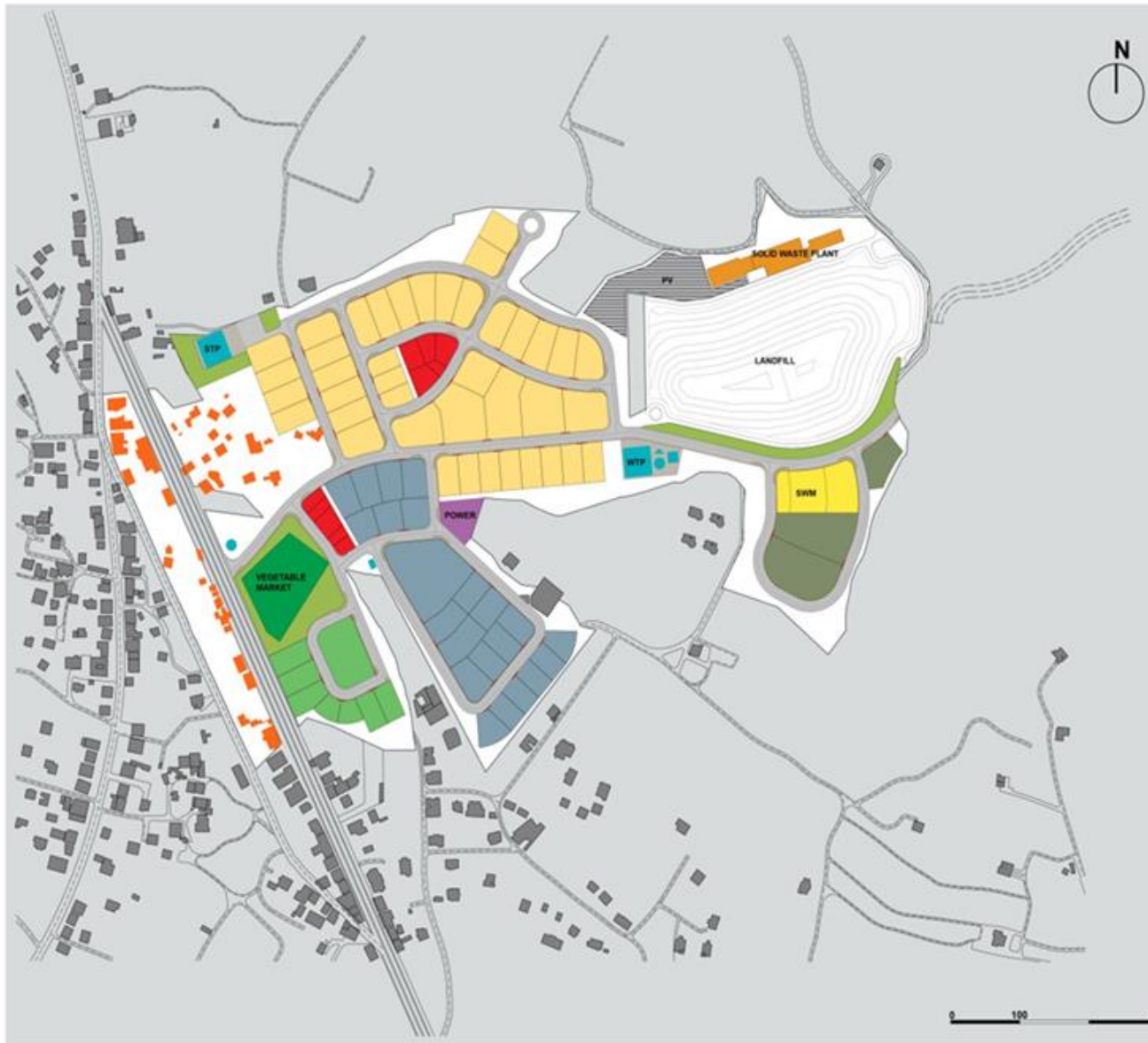


Area: 512,198sqm



# المخطط التوجيهي لمنطقة بعلبك الصناعية

BAALBEK MASTER PLAN



## Legend

- WATER WELL
- RESERVOIR
- PUMP STATION
- PRE TREATMENT SEWAGE PLANT
- SERVICES
- WHOLESALE VEGETABLE MARKET AND FOOD COURT  
PLOT SIZES: 1,000SQM TO 1,000SQM
- CAR REPAIR AND SERVICES  
PLOT SIZES: 1,000SQM TO 3,000SQM
- CONSTRUCTION MATERIAL AND RELATED INDUSTRIES  
PLOT SIZES: 2,000SQM TO 10,000SQM
- WASTE MANAGEMENT  
PLOT SIZES: ABOVE 1,000SQM
- PHOTOVOLTAIC PANELS
- MAIN ROAD- WIDTH 10M (RIGHT OF WAY)
- GATED PLOT ACCESS
- ILLEGAL SETTLEMENTS
- SWM: SOLID WASTE MANAGEMENT
- STP: SEWAGE TREATMENT PLANT
- PRE STP: PRE-SEWAGE TREATMENT PLANT
- WTP: WATER TREATMENT PLANT
- POWER: POWER STATION/GENERATORS

المهورة اللبنانية  
وزارة الصناعة



# المنطقة الصناعية في تربل قوسايا



تقع المنطقة في قضاء زحلة

مساحة 1,850,000م<sup>2</sup> تقريباً

تضم 174 عقاراً صناعياً بمساحة  
تتراوح بين 750م<sup>2</sup> و 10,000م<sup>2</sup>

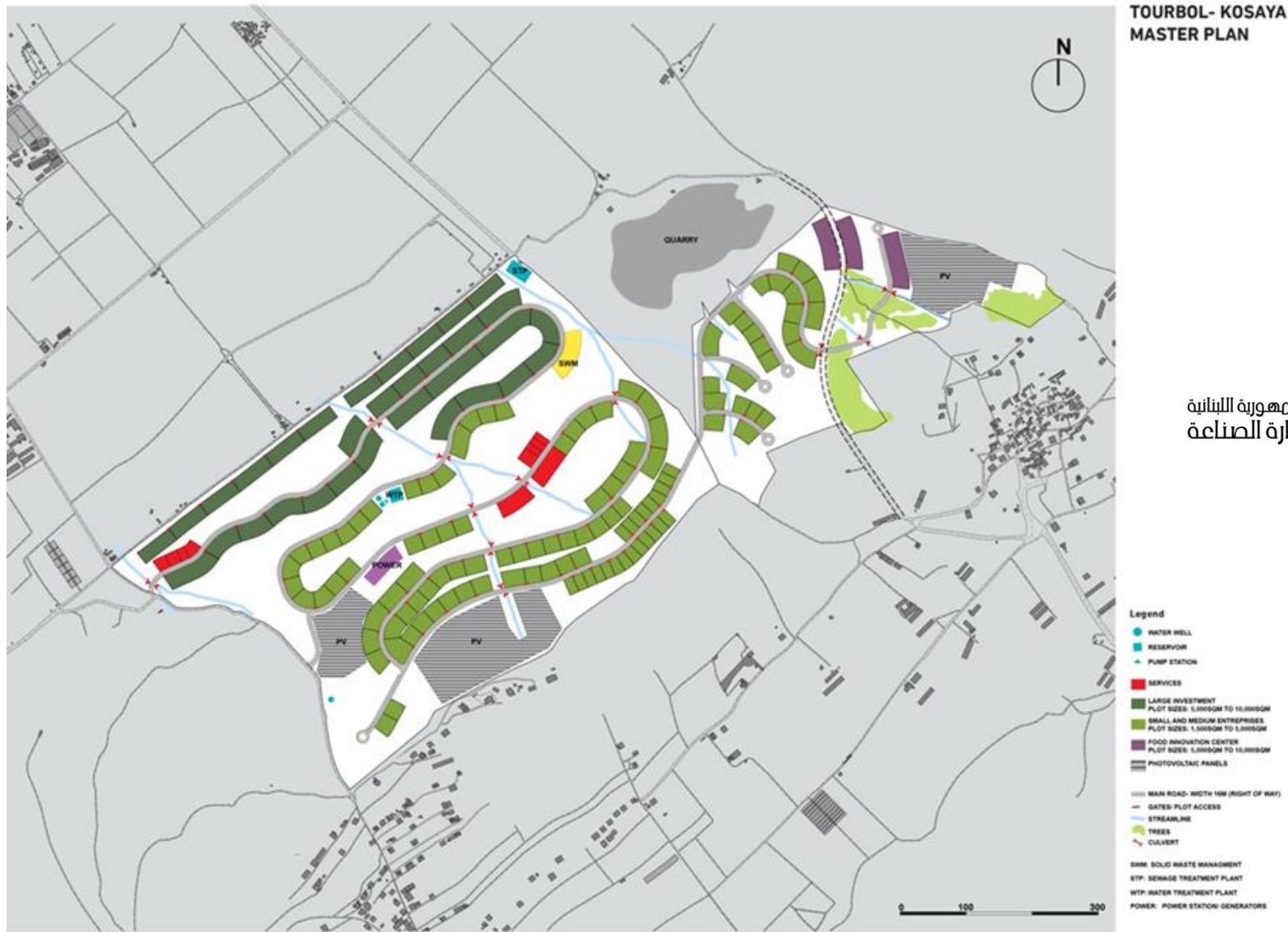
24,000 فرصة عمل، منها 3,000  
فرصة مباشرة

28% من مساحة الأرض مستثمرة

إيجار متر الأرض \$12 سنوياً مع  
الخدمات يتراوح بين: \$23 و \$58

كلفة البنى التحتية : \$70,000,000  
تقريباً.

# المخطط التوجيهي لمنطقة تربل - قوسايا الصناعية





# المنطقة الصناعية في القاع

- تقع المنطقة في قضاء بعلبك - الهرمل

- مساحة 1,800,000 م<sup>2</sup> تقريباً

- تضم 365 عقاراً صناعياً بمساحة

تتراوح بين 1,000 م<sup>2</sup> و 9,000 م<sup>2</sup>

- 18,500 فرصة عمل، منها 3,700

فرصة مباشرة

- 65% من مساحة الأرض مستثمرة

- إيجار متر الأرض \$12 سنوياً مع

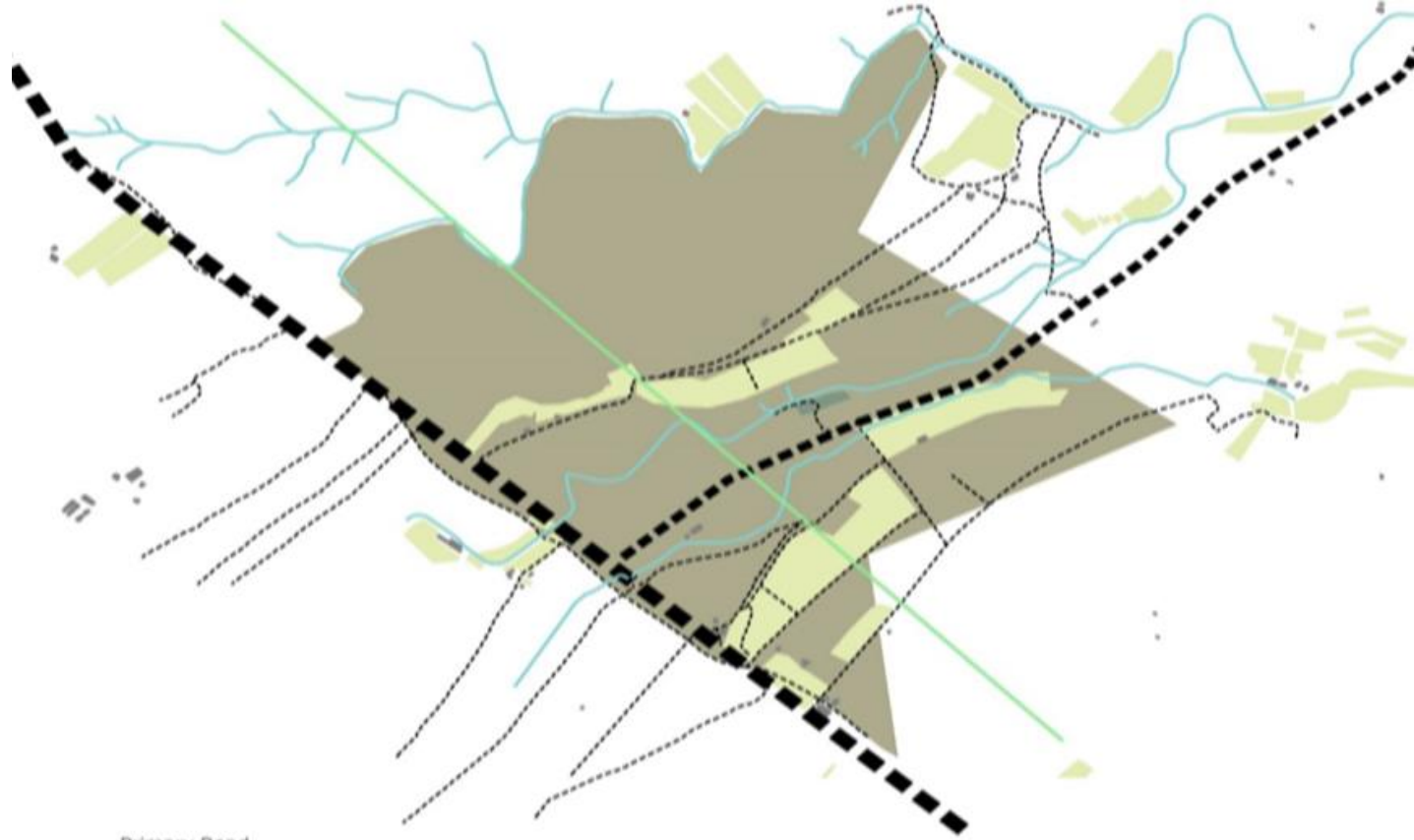
الخدمات يتراوح بين: \$8 و \$39

- كلفة البنى التحتية : \$54,000,000

تقريباً.



# المخطط التوجيهي لمنطقة القاع الصناعية



- Primary Road
- Secondary Road
- wadis
- Existing Electrical Columns
- Site Boundary
- Agriculture Lands/ Trees
- Existing Buildings
- Landfill



الجمهورية اللبنانية  
وزارة الصناعة



شكراً